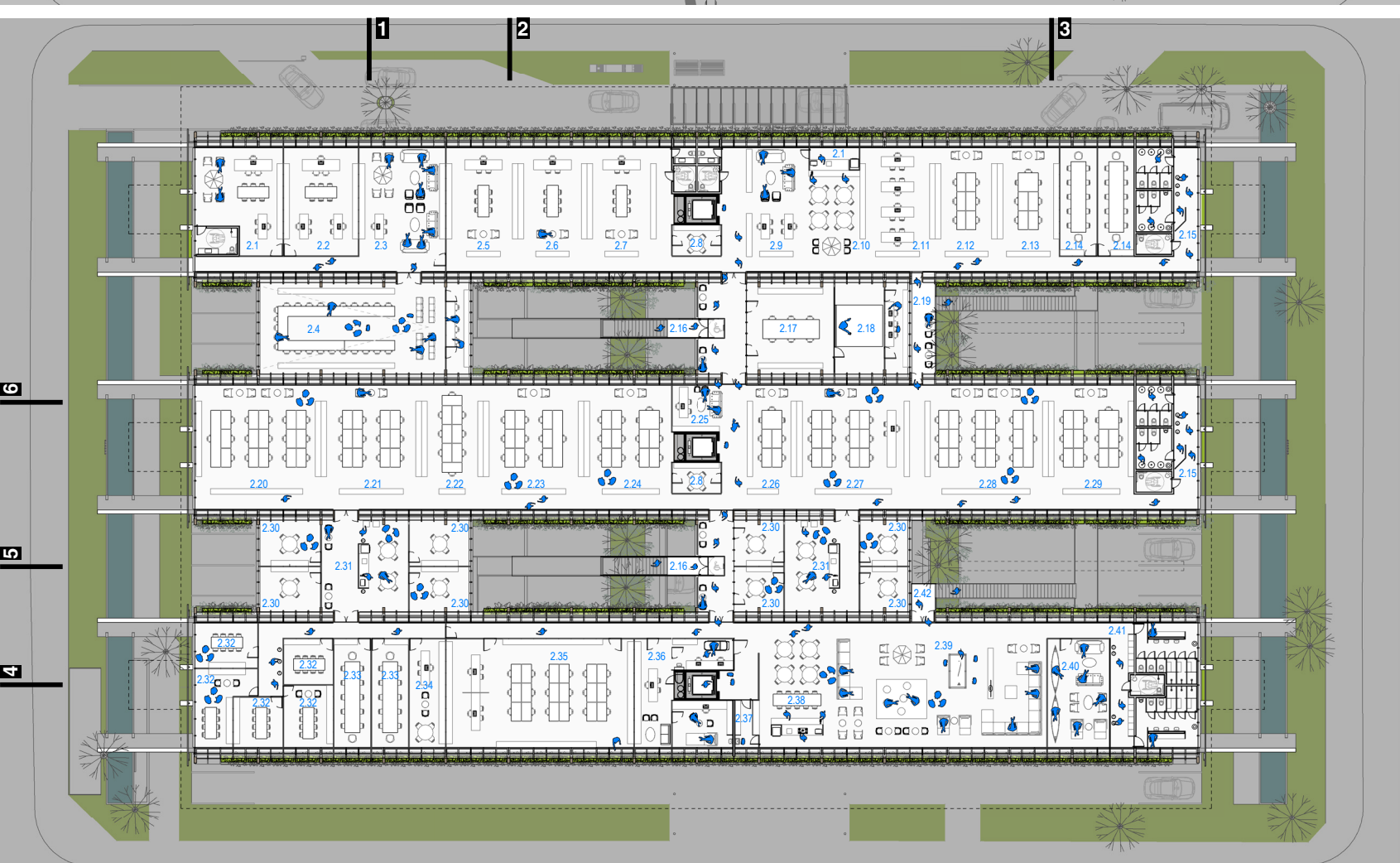


PLANTA COBERTURA (N. 117.70) E TELHAS (esc. 1:500)

Os telhados dos três pavilhões paralelos possuem calhas em vales, nos centros, captando todo volume potencial das águas pluviais recebidas, numa área de 5.029m². Nos encontros destes telhados, zenitais de vidro filtram luz para os interstícios do complexo, ao mesmo tempo em que extravasam ar pelo efeito chaminé, aumentando o conforto ambiental da edificação. Nesta superfície podem se alojar, potencialmente, 1.592 placas fotovoltaicas (planilha de custos prevê 400), oferecendo previsão importante de receitas e sustentabilidade à operação do complexo. Sobre este telhados, um volume horizontal de concreto armado solidariza os contraventamentos estruturais do complexo, abrigando os reservatórios superiores de água (água não potável e de combate a incêndio). Na laje de cobertura propriamente, ficam geradores e condensadoras de ar-condicionado, facilmente acessados no dia a dia para manutenção e eventualmente por guindastes para retirada/entrada de equipamentos, favorecidos pela baixa altura da edificação.

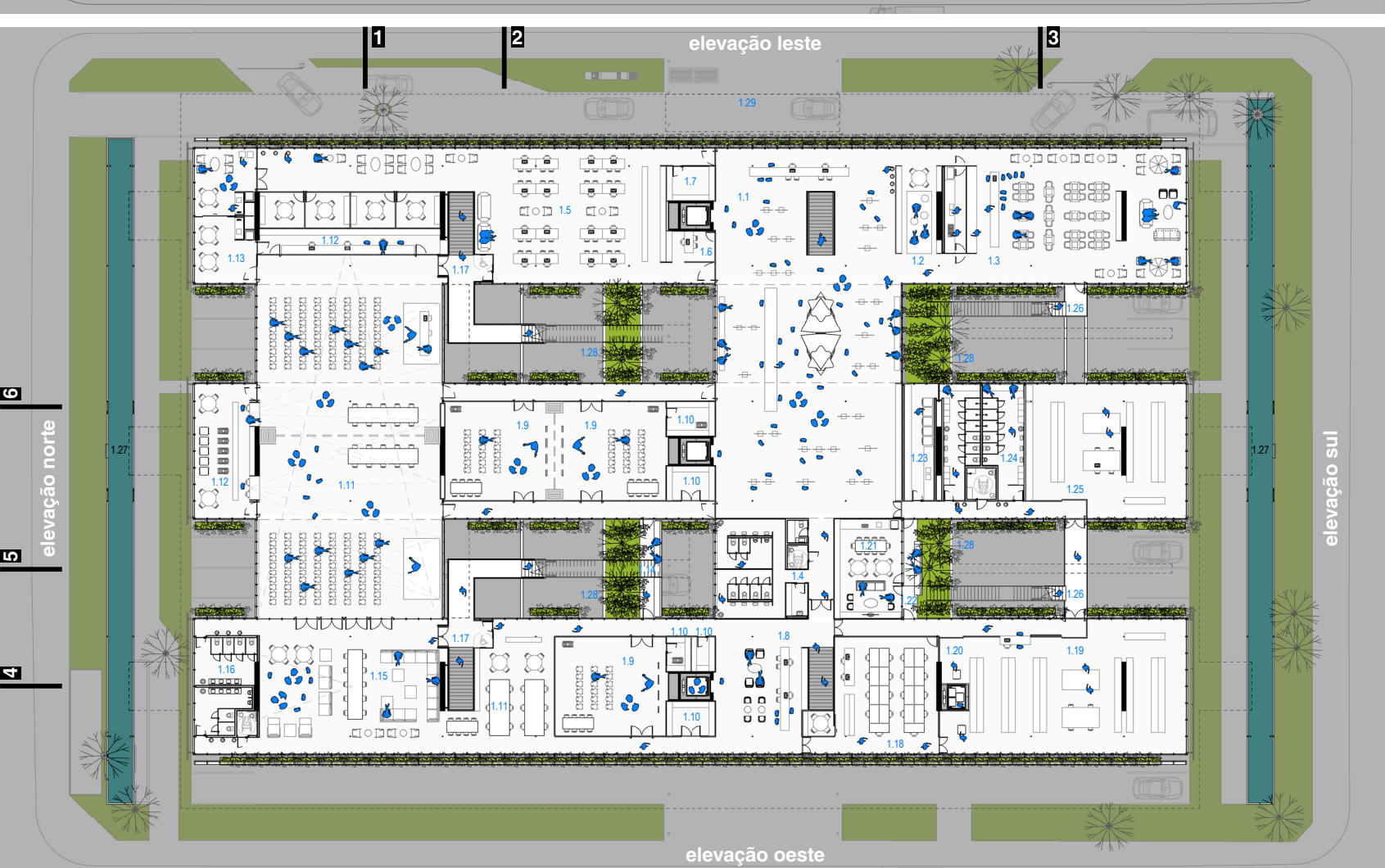
- | | | | |
|-----|---|------|---|
| C.1 | praça de equipamentos (a.c. e gerador) | C.6 | 1592 placas fotovoltaicas (1.63x1.00m) |
| C.2 | condensadoras, alimentando os dutos | C.7 | calha de captação de águas pluviais |
| C.3 | geradores elétricos | C.8 | gárgulas |
| C.4 | guindastes facilmente acessam esta área para retirada / entrada de equipamentos | C.9 | zenitais de vidro (para iluminação e ventilação / efeito chaminé) |
| C.5 | telhas sanduíches de alumínio | C.10 | trechos com aberturas superiores adicionais |



PLANTA PAVTO 2 / N. 109.50 (esc. 1:500) - ÁREA ADMINISTRATIVA GERAL

Espaços interativos, sem estruturas que dificultem a flexibilidade de arranjo dos layouts e suas eventuais modificações. Eixos longitudinais dos pavilhões concentram os escritórios e os interstícios entre eles concentram atividades primordialmente de apoio (copas/reuniões), numa clara organização. Ventilação e iluminação amplas, com as zenitais nos encontros dos pavilhões.

- | | | | |
|-----------------|---------------------------------------|------|------------------------------------|
| 2.1 | presidência CDE | 2.23 | UPP |
| 2.2 | chefe de gabinete | 2.24 | UCOM |
| 2.3 | recepção CDE | 2.25 | recepção |
| 2.4 | sala de reuniões do conselho | 2.26 | UIC |
| 2.5 / 2.6 / 2.7 | gabinetes da diretoria executiva | 2.27 | USO |
| 2.8 | cabine de reunião | 2.28 | UFC |
| 2.9 | recepção da diretoria | 2.29 | UGP |
| 2.10 | copa / cozinha | 2.30 | cabines de reunião |
| 2.11 | chefe de gabinete diretoria executiva | 2.31 | copas de apoio |
| 2.12 | assessoria diretoria executiva | 2.32 | sala de reuniões tipo A |
| 2.13 | unidade jurídica | 2.33 | sala de reuniões tipo B |
| 2.14 | sala de reunião diretoria | 2.34 | colaboradores sebrae |
| 2.15 | sanitários | 2.35 | UTIC |
| 2.16 | emergência / escadas enclausuradas | 2.36 | programa qualidade de vida |
| 2.17 | estúdio audiovisual | 2.37 | depósito material de limpeza (DML) |
| 2.18 | chroma key | 2.38 | refeitório |
| 2.19 | terraço / acesso ao pavto 1 | 2.39 | conforto e entretenimento |
| 2.20 | UFPE | 2.40 | sala de descanso |
| 2.21 | UARC | 2.41 | vestiários |
| 2.22 | UGE | 2.42 | acesso ao pavto 1 |



PLANTA PAVTO 1 / N. 103.20 (esc. 1:500) - PROGRAMAS DIVERSOS

Três pavilhões paralelos, com complementos transversais para as demandas dos espaços maiores. O pavimento concentra zonas distintas, organizadas e controladas em suas acessibilidades e favorecidas por sua integração. Hall de convivência como o coração do edifício.

- | | | | |
|------|---|------|--|
| 1.1 | hall principal (informações) / convivência | 1.16 | sanitários (CAC / SEBRAE HUB) |
| 1.2 | espaço kids | 1.17 | emergência / escadas enclausuradas |
| 1.3 | área de alimentação | 1.18 | UGA |
| 1.4 | sanitários (c/ banh. família + PDE) / DML | 1.19 | almoxarifado (área com tratamento acústico e visual) |
| 1.5 | URPVH | 1.20 | monta-carga (acesso ambos lados) |
| 1.6 | recepção URPVH | 1.21 | copa / descanso |
| 1.7 | depósito URPVH | 1.22 | terraço |
| 1.8 | recepção CAC / SEBRAE HUB | 1.23 | lavanderia |
| 1.9 | salas de educação executiva | 1.24 | vestiários |
| 1.10 | depósitos (educação executiva) | 1.25 | depósito geral manutenção predial (área com tratamento acústico e visual) |
| 1.11 | sala multiuso (foyer na área de convivência) | 1.26 | acessos ao pavimento superior |
| 1.12 | depósito (palco móvel desmontável), área técnica de som, projeção, cabine de tradução | 1.27 | jardim aquático / bacia de captação, retenção e filtragem das águas pluviais |
| 1.13 | copas de apoio | 1.28 | jardins abertos (pátios biofílicos) |
| 1.14 | conexão interna CAC / terraço | 1.29 | cobertura adicional para área de drop-off |
| 1.15 | SEBRAE HUB | | |

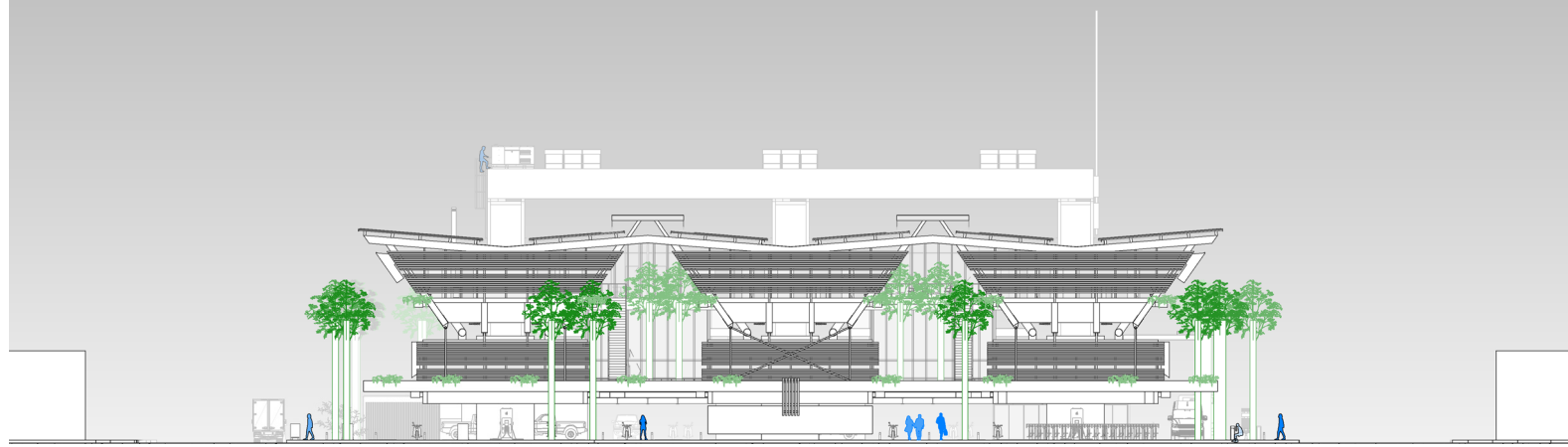
*** na cota 100.00 (térreo), apenas as árvores existentes remanescentes estão representadas em todas as plantas e cortes (14 das 27 árvores existentes, mas todas de pequeno porte, seriam retiradas do terreno). de todo modo, novas árvores seriam adicionadas às áreas verdes do projeto**



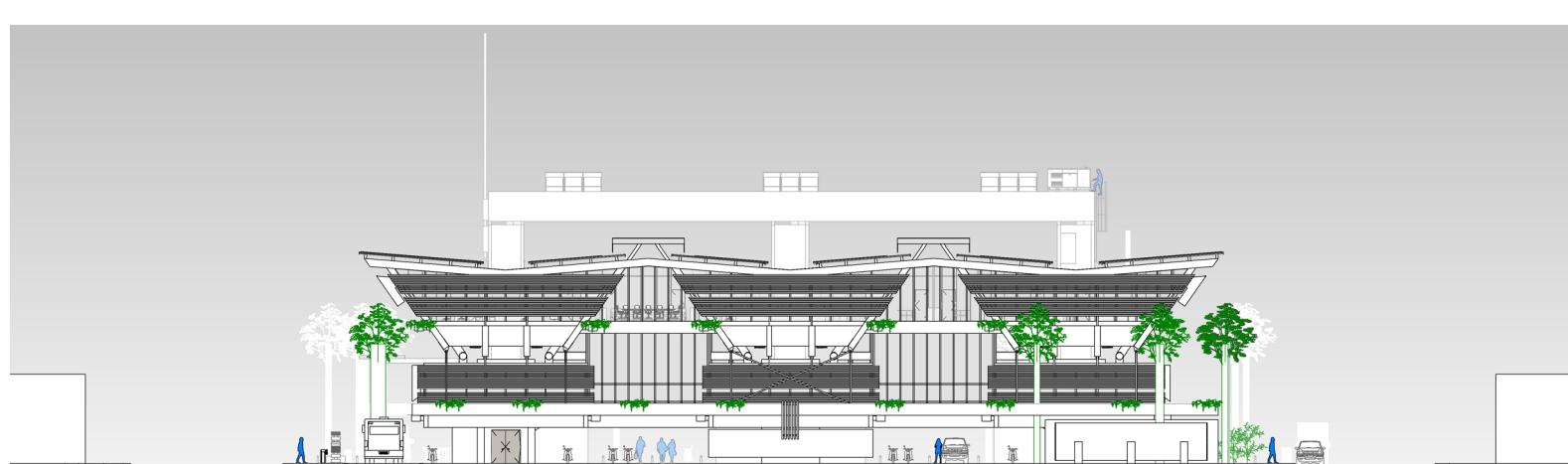
PLANTA TÉRREO / N. 100.00 (esc. 1:500) - ESTACION. + PROGRAMAS DIVERSOS

Um chão livre, com potencialidade diversa (eventos, feiras, exposições, projeções de cinema, etc) e que atende toda demanda de estacionamento. Além de alguns programas das zonas principais, concentra também a subestação elétrica, reservatórios de água e ETE (tratamento esgoto).

- | | | | | |
|------|--|------|--|---|
| T.1 | acesso universal e principal | T.15 | monta-carga (acesso ao almoxarifado) | Todas vagas praticamente cobertas (4 apenas estão parcialmente cobertas pela projeção do telhado de cobertura): |
| T.2 | acesso eventual e independente para o CAC | T.16 | data center | E.1 entrada de veículos |
| T.3 | acesso para carga-descarga e monta-carga | T.17 | acesso à subestação elétrica (medição, transform., quadros, distribuição) | E.2 saída de veículos |
| T.4 | recepção principal e central de monitoração | T.18 | ETE (estação compacta de tratamento de esgoto) | E.3 entrada e saída de ônibus |
| T.5 | guarita / central de vigilância | T.19 | reservatórios de água (reserva inferior e de aproveitamento de águas pluviais) | E.4 vagas exclusivas |
| T.6 | apoio de serviço | | | E.5 vagas PNE |
| T.7 | protocolo | | | E.6 vagas para carregamento elétrico |
| T.8 | arquivo | | | E.7 estacionamento de motocicletas |
| T.9 | resíduos | | | E.8 paracelo |
| T.10 | manutenção predial | | | E.9 vaga de VAN |
| T.11 | DML | | | E.10 vaga de ônibus |
| T.12 | guarita / central de vigilância do CAC | | | E.11 carregadores elétricos |
| T.13 | escadas de uso comum | | | E.12 drop-off (coberto) e eixo de passeio com traffic-calming |
| T.14 | saídas de emergência (escadas enclausuradas) | | | |



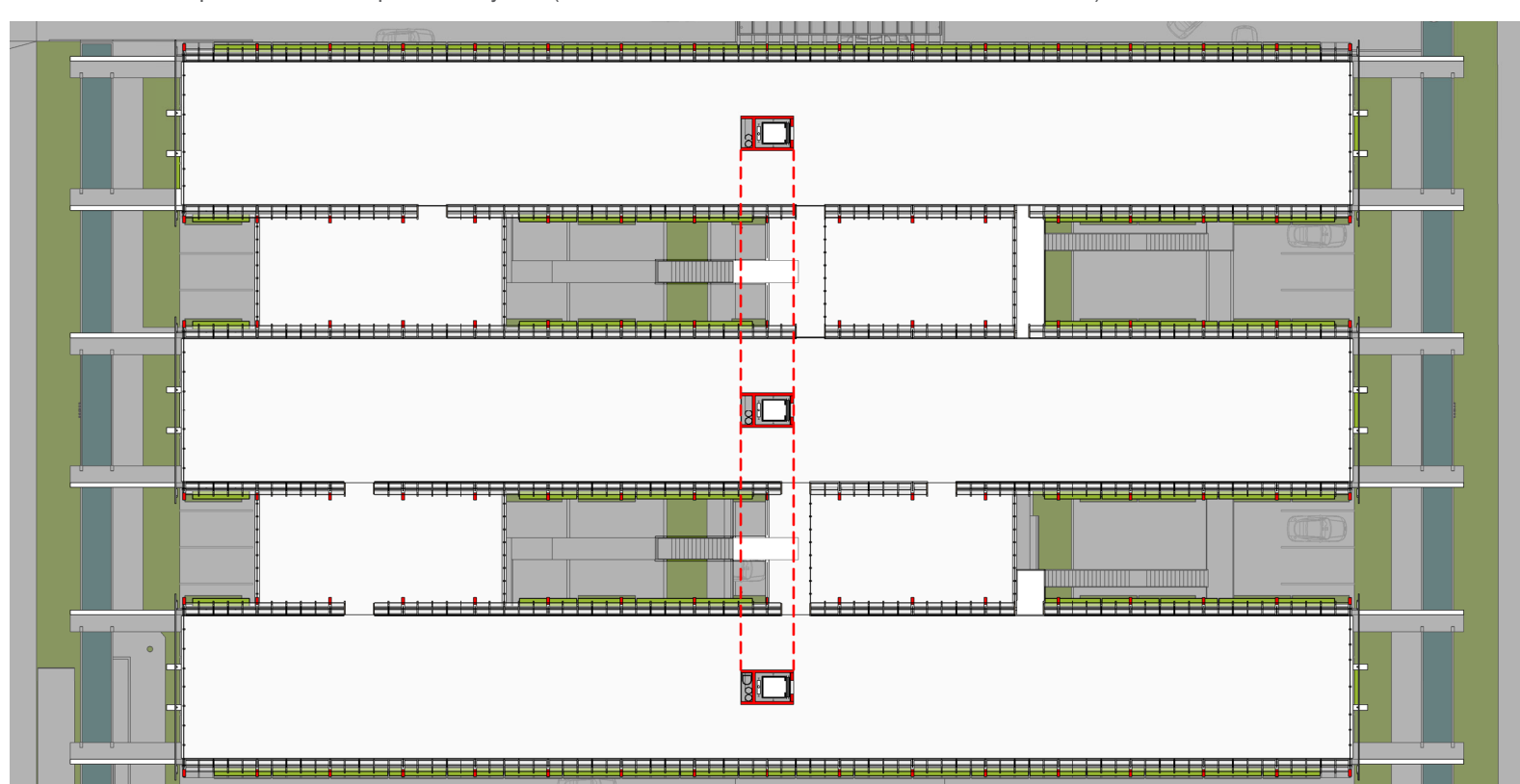
ELEVAÇÃO SUL (esc. 1:500)



ELEVAÇÃO NORTE (esc. 1:500)

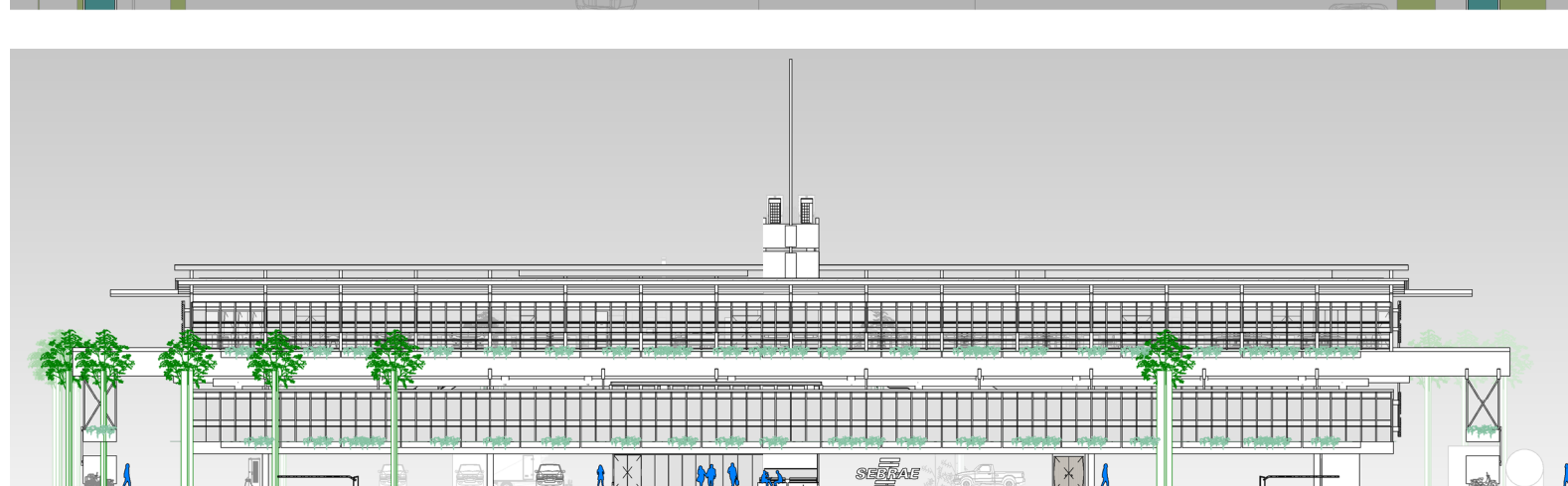
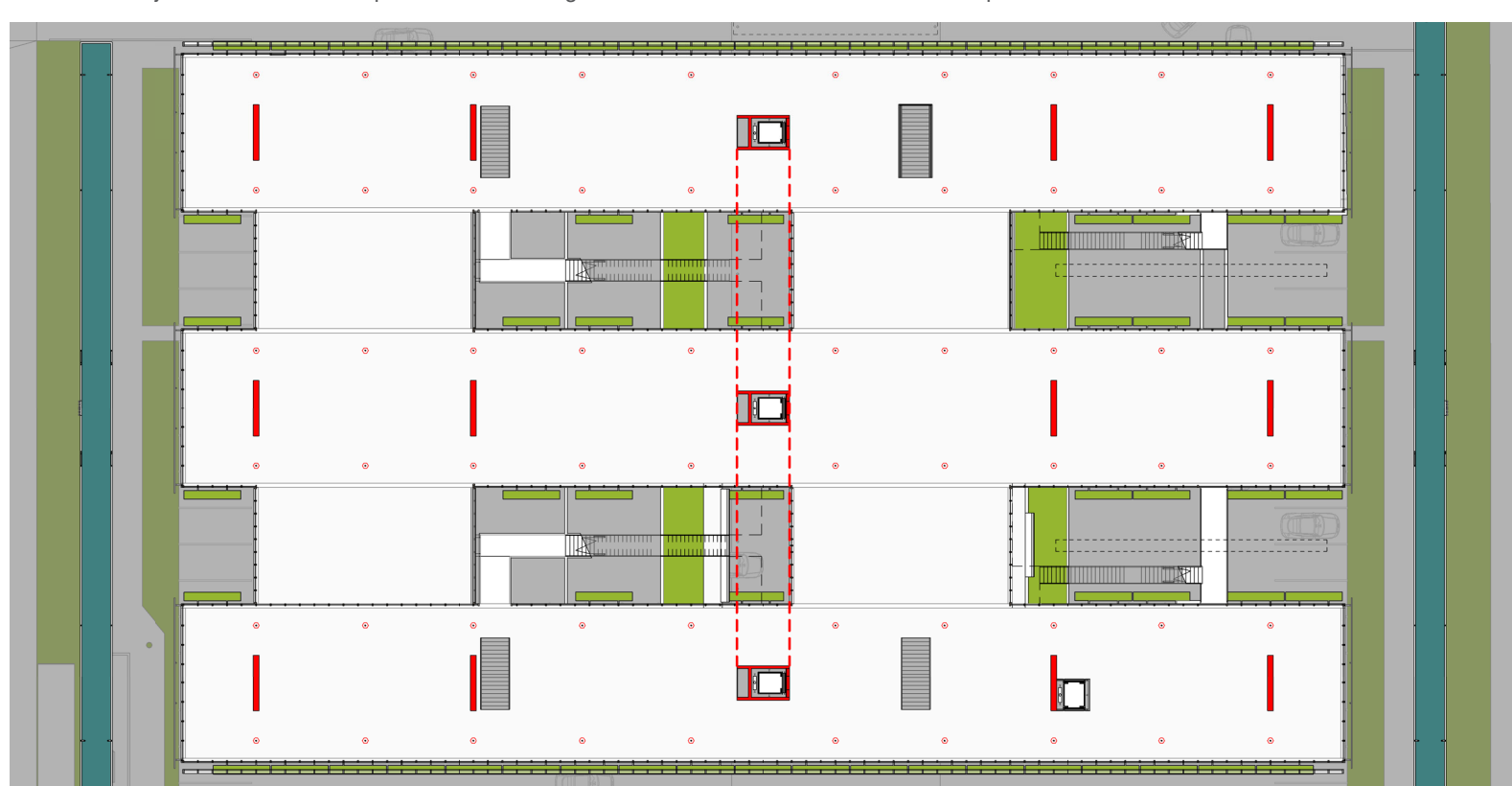
PLANTA ESTRUTURAL PAVTO 2 / NÍVEL 109.50 (esc. 1:500)

Três prumadas de elevadores e shafts, solidarizadas pelas caixas d'água da cobertura, configuram o bloco rígido de contraventamento de todo o complexo. Os pilares de madeira junto aos caixilhos das fachadas, e apoiados em vigas de transição em MLC, liberam o salão para flexibilidade plena de layouts (em vermelho os elementos estruturais mencionados).

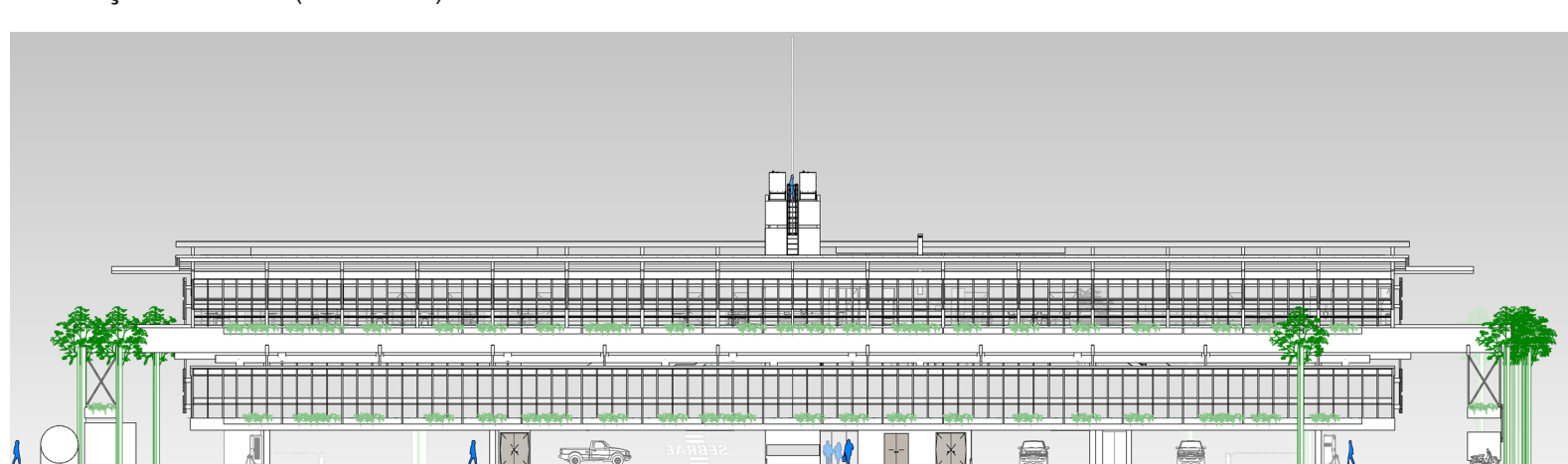


PLANTA ESTRUTURAL PAVTO 1 / NÍVEL 103.20 (esc. 1:500)

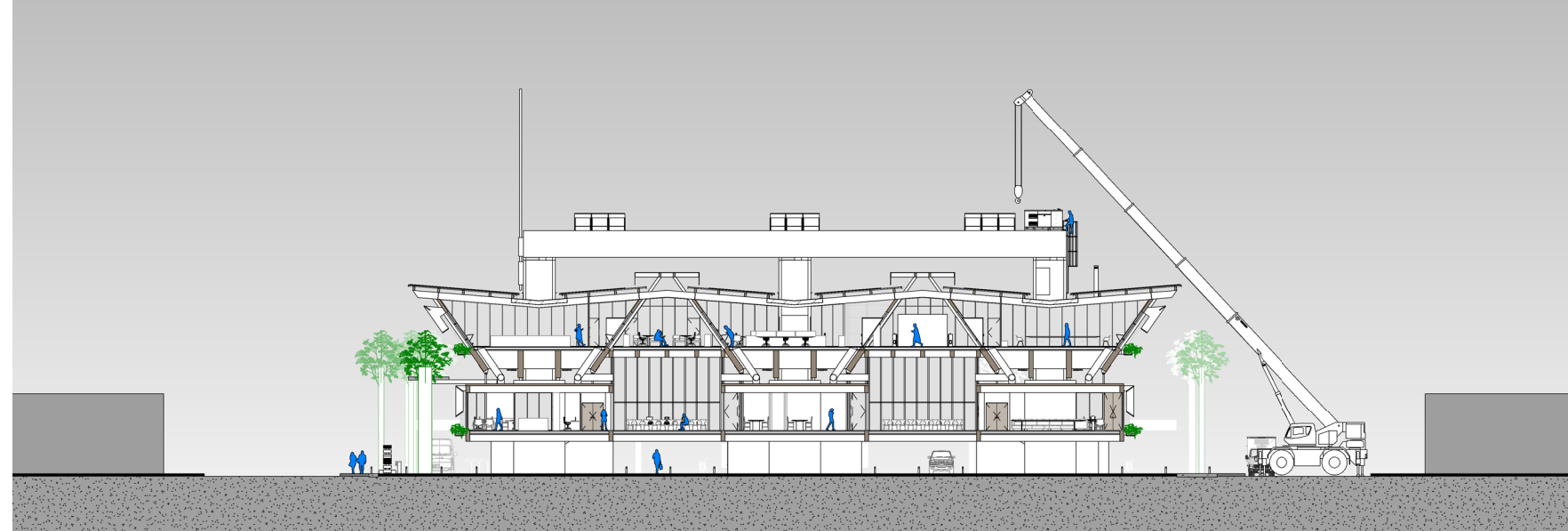
Três prumadas de elevadores e shafts, solidarizadas pelas caixas d'água da cobertura, configuram o bloco rígido de contraventamento de todo o complexo. As demais paredes estruturais de concreto (anotadas em vermelho) recebem vigas em MLC situadas acima deste pavimento, que funcionam como estrutura de transição, pendurando com tirantes metálicos (anotados em vermelho) as estruturas e lajes de madeira deste pavimento 1. Esta geometria estrutural libera e valoriza a espacialidade do térreo abaixo.



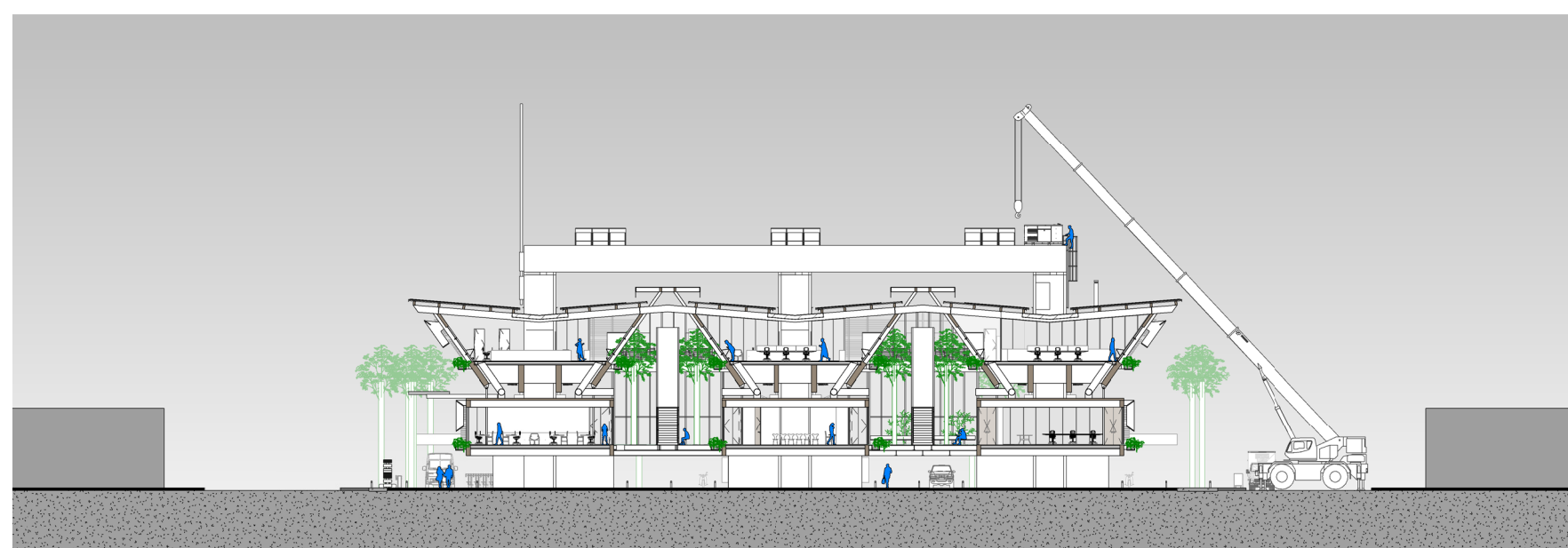
ELEVAÇÃO LESTE (esc. 1:500)



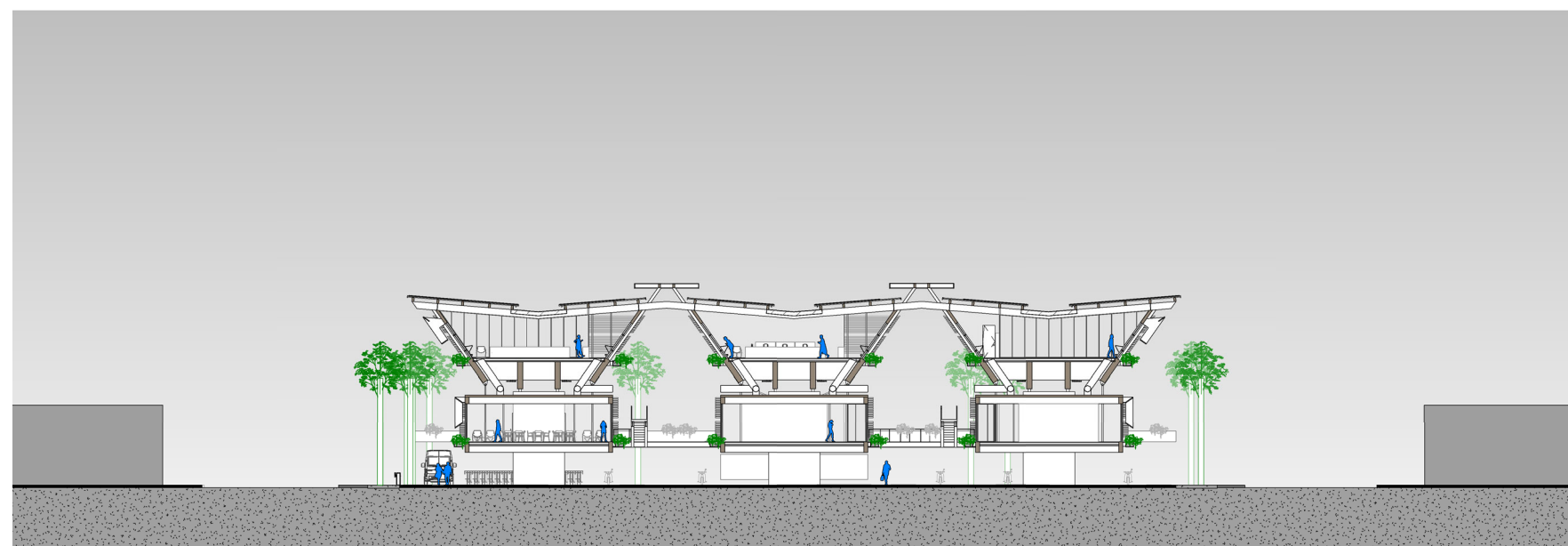
ELEVAÇÃO OESTE (esc. 1:500)



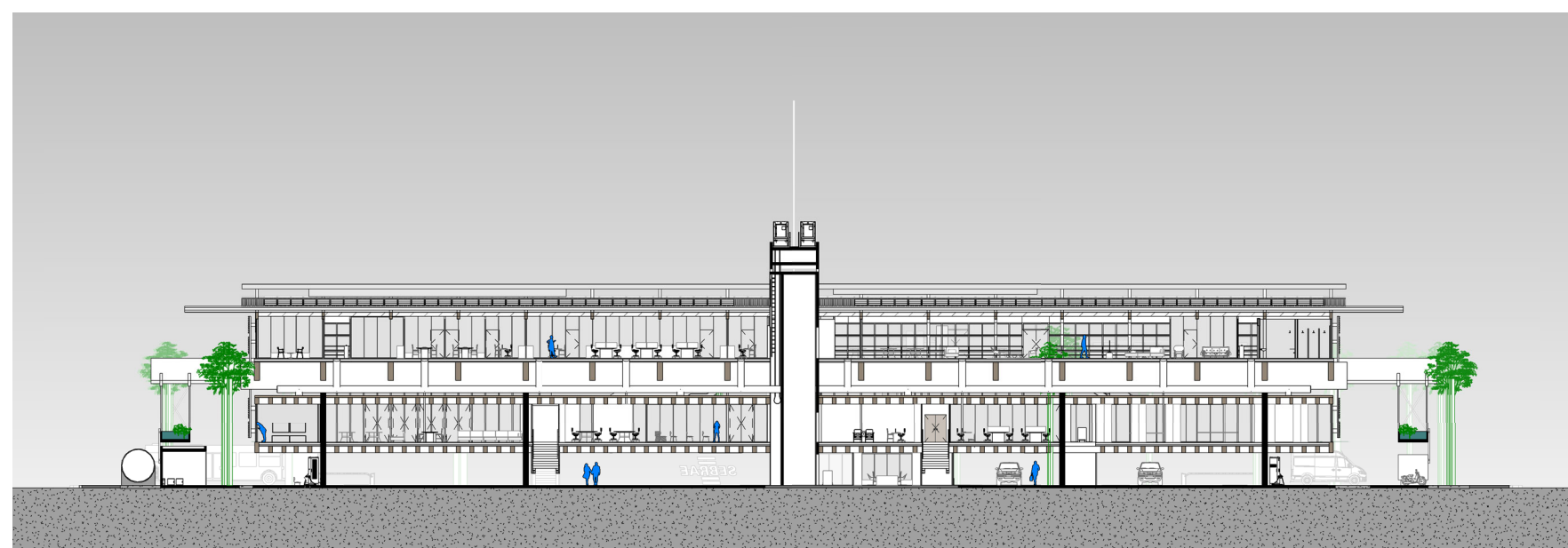
CORTE 1 (esc. 1:500)



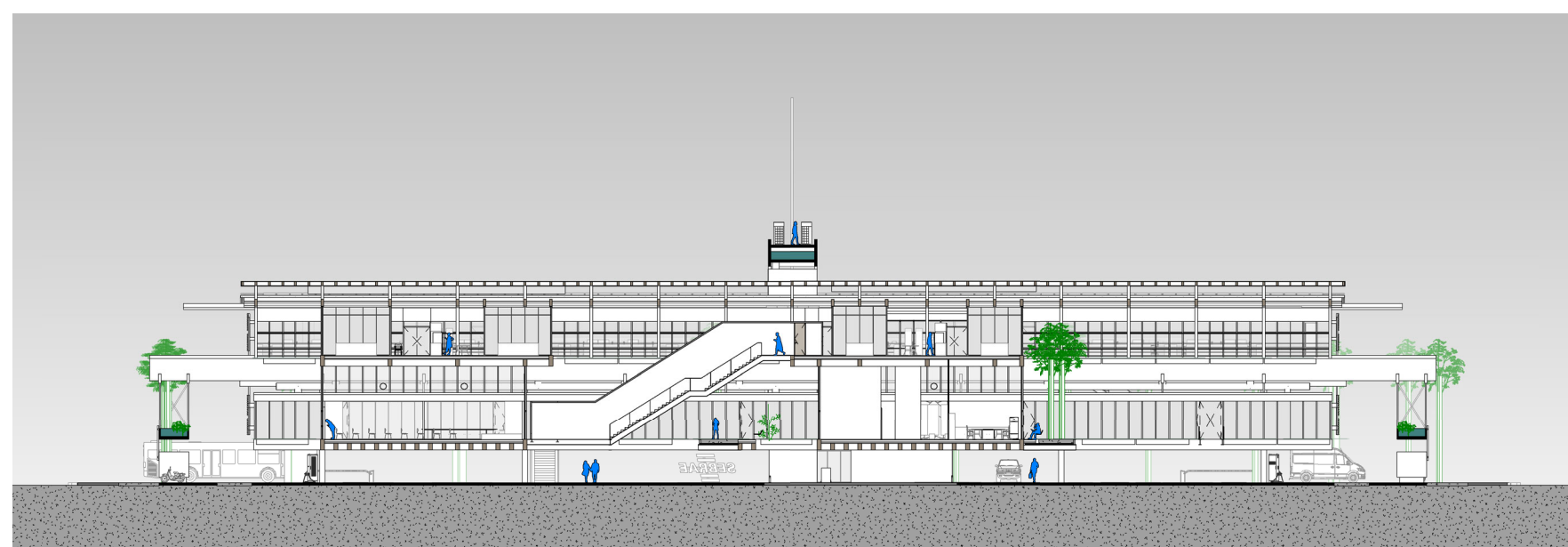
CORTE 2 (esc. 1:500)



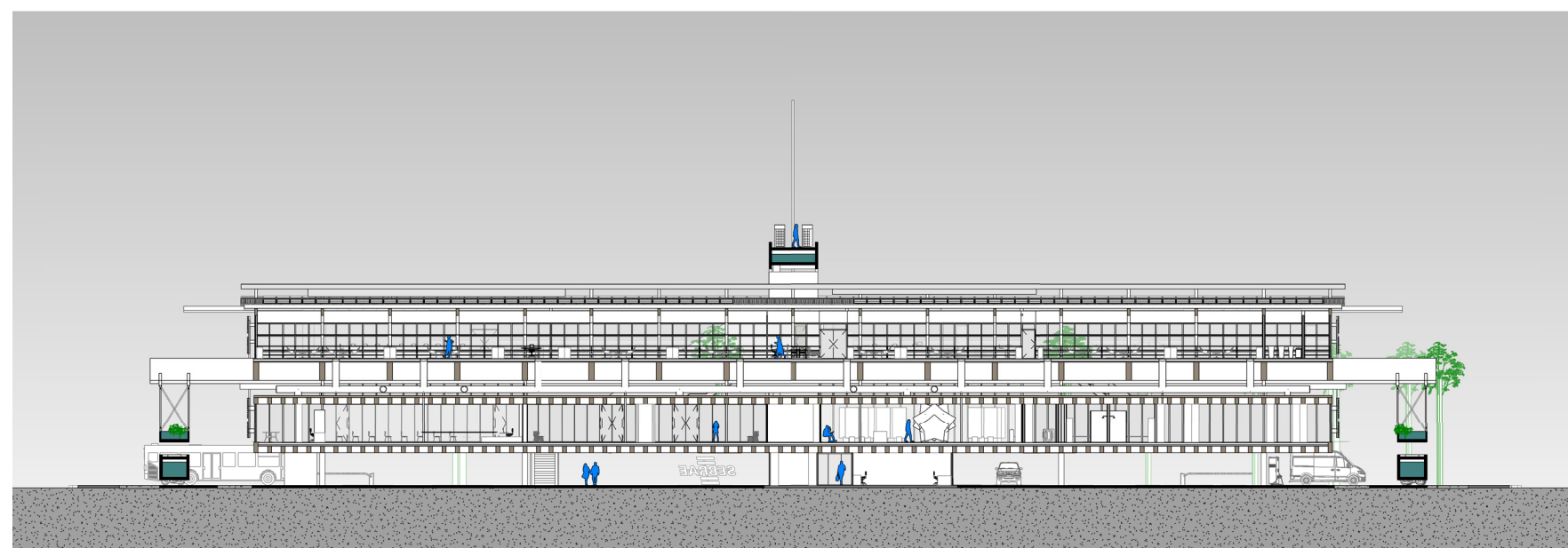
CORTE 3 (esc. 1:500)



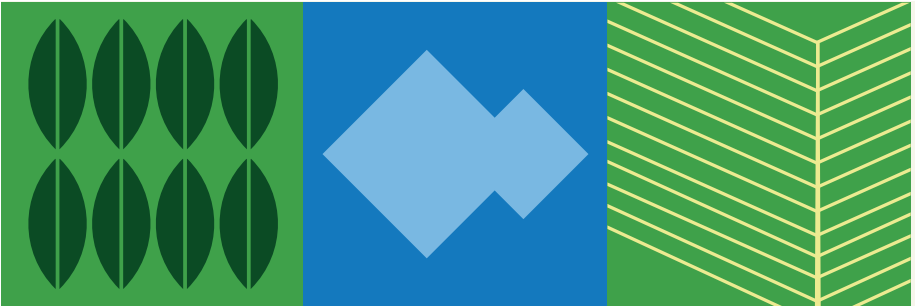
CORTE 4 (esc. 1:500)



CORTE 5 (esc. 1:500)



CORTE 6 (esc. 1:500)



nova sede do sebrae
em rondônia

Concurso Público Nacional de Arquitetura e Urbanismo para a elaboração dos projetos da Nova Sede do Sebrae/RO no município de Porto Velho

Promoção:



Organização:



Apoio:



2/4