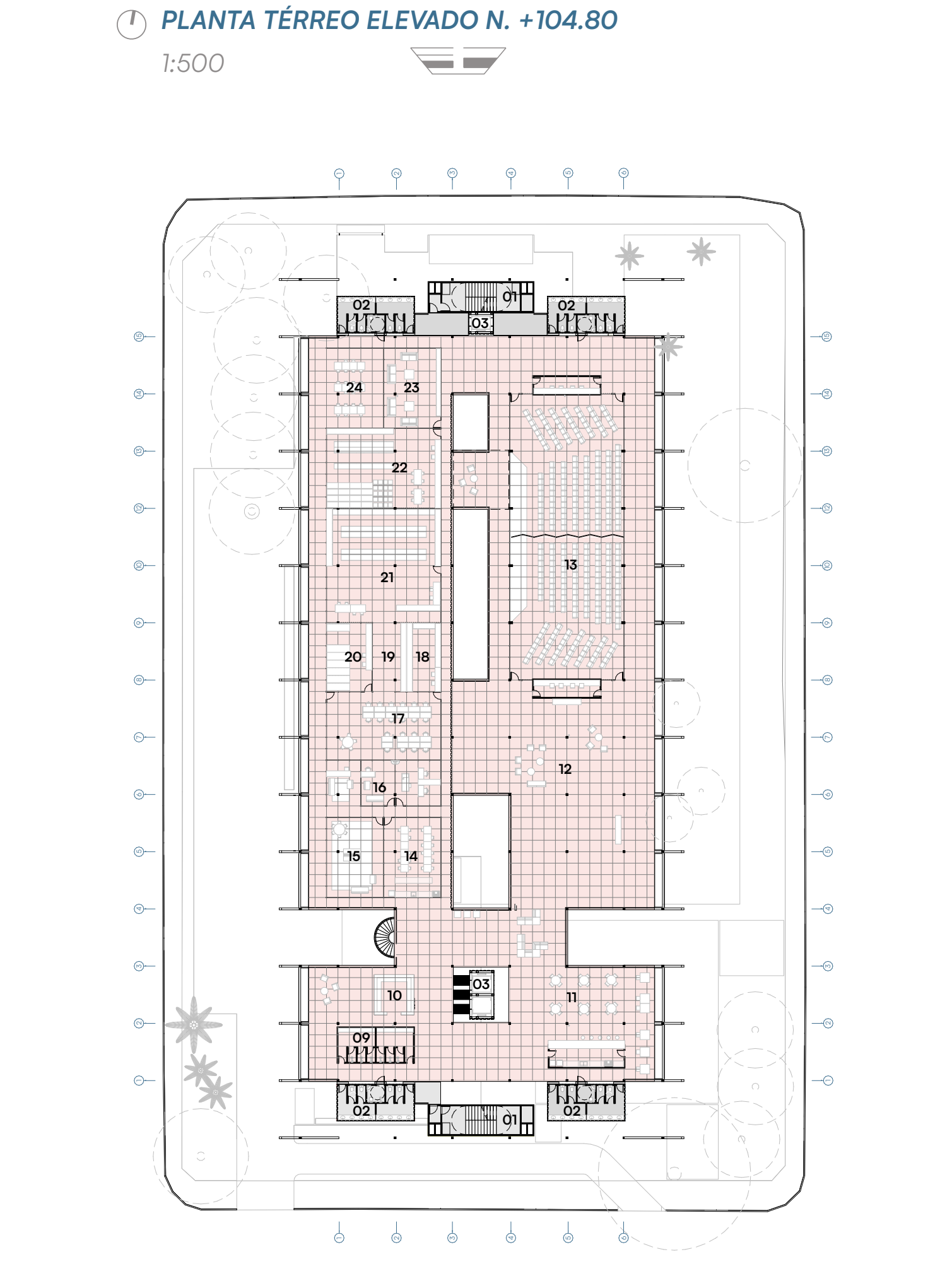
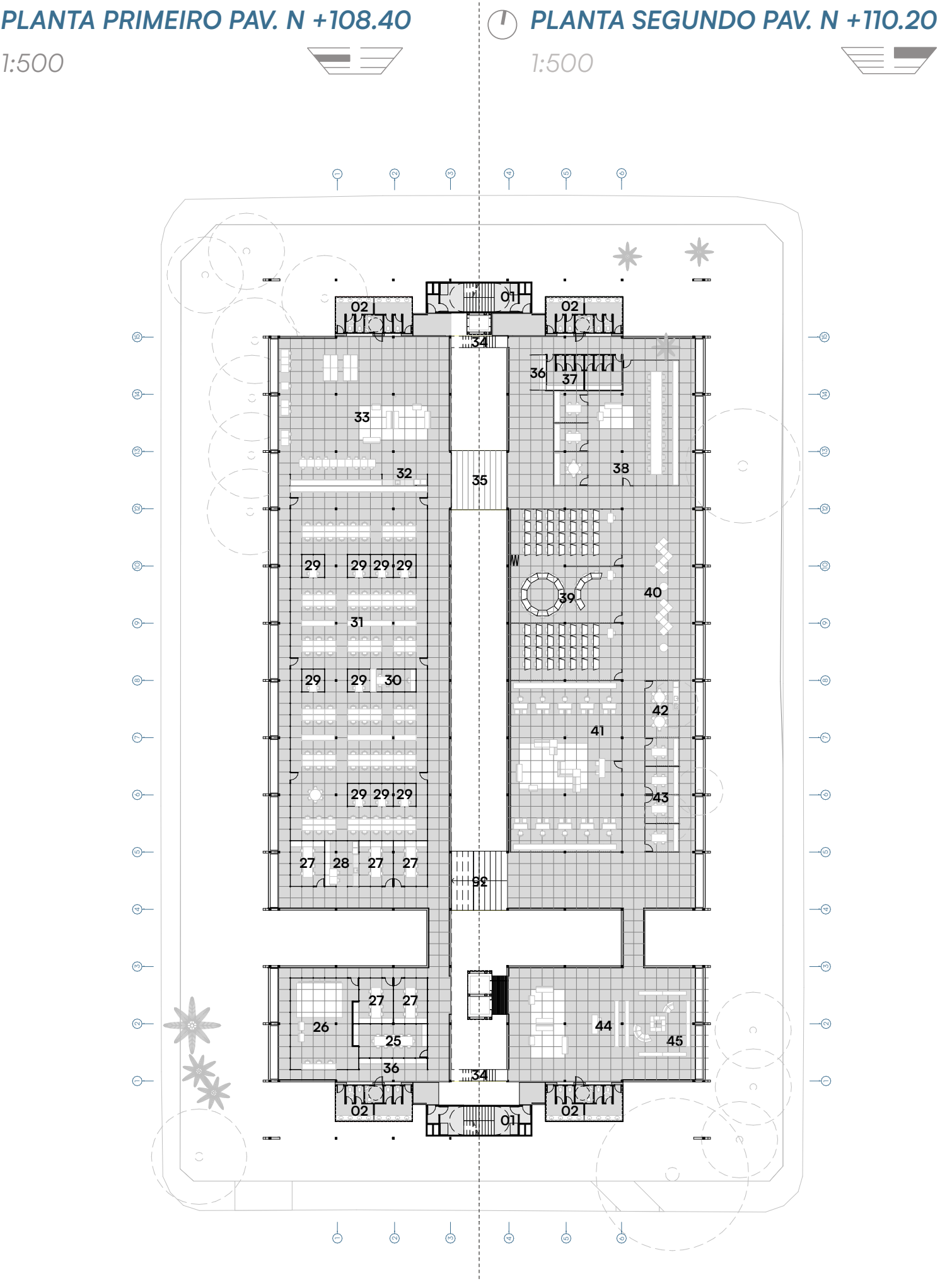


LEGENDA

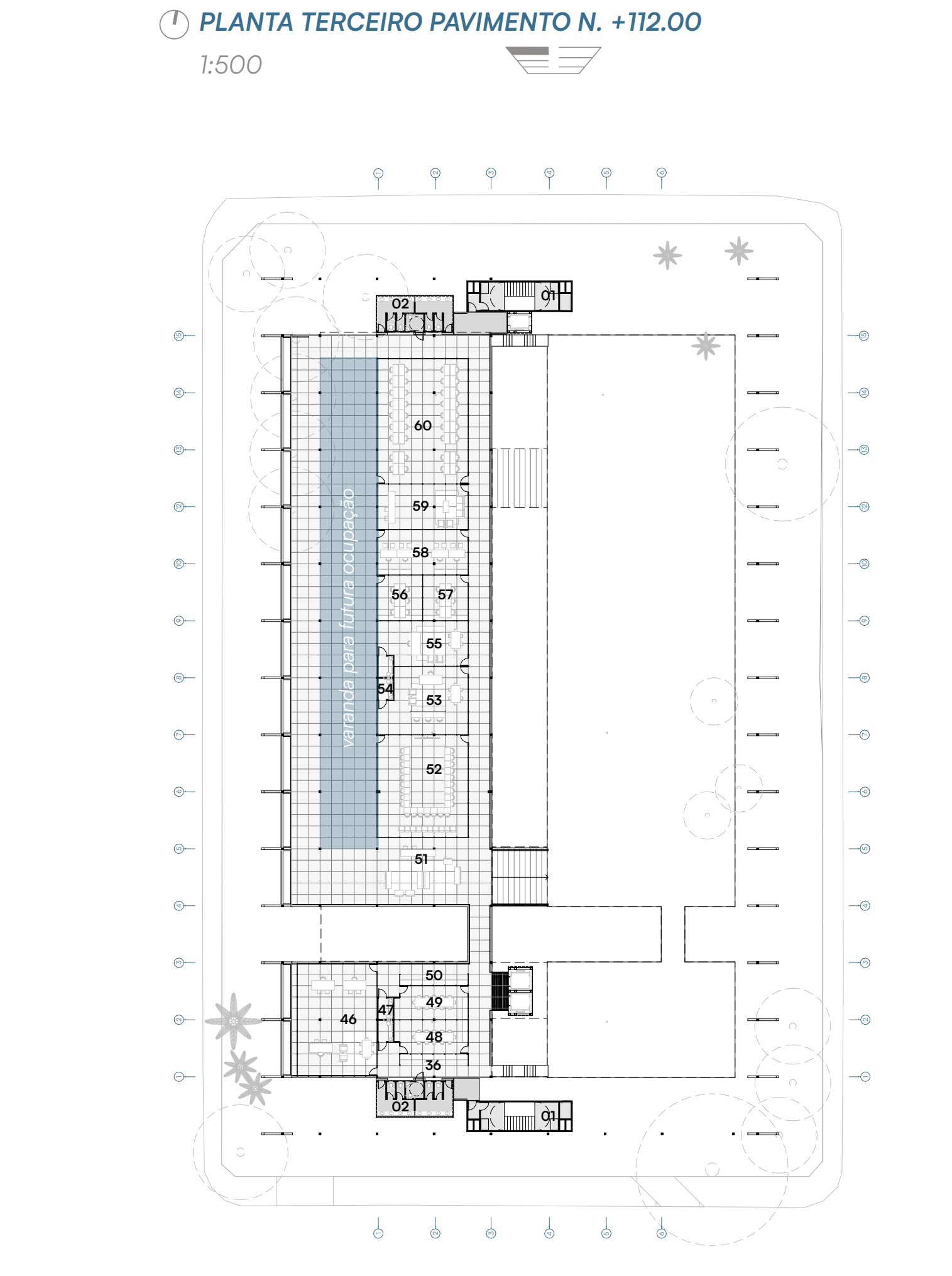
01	Circulação vertical	362 m²	09	Vestibário	31 m²
02	Sanitários	324 m²	10	Recepção	17 m²
03	Elevador	18 m²	11	Alimentação	178 m²
04	Central de monitoração e gravação	12 m²	12	Hall Principal	495 m²
05	Lavanderia	24 m²	13	Sala multiuso	387 m²
06	ETE	18 m²	14	Refeitório	50 m²
07	Triagem, armazenamento e descarte de resíduos	6 m²	15	Sala de descanso	50 m²
08	Subestação	7 m²	16	Programa qualidade de vida	57 m²



17	Unidade de Gestão Administrativa	86 m²	25	Sala de Reunião B	27 m²
18	Protocolo	26 m²	26	Estúdio de criação audiovisual	65 m²
19	Área de apoio serviço	26 m²	27	Salas de Reunião A	88 m²
20	Arquivo	35 m²	28	Copa de Apoio	17 m²
21	Almoxarifado	144 m²	29	Cabines de reuniões	52 m²
22	Depósito geral da manutenção predial	100 m²	30	Associação dos colaboradores	11 m²
23	Manutenção predial / descanso	50 m²	31	Unidades Organizacionais	472 m²
24	Copa	50 m²	32	Copa de Apoio	5 m²



33	Área de conforto e entretenimento	224 m²	41	URPVH	216 m²
34	Circulação vertical	14 m²	42	Copa	21 m²
35	Circulação vertical/arquibancada	72 m²	43	Cabines reunião	43 m²
36	D.M.L.	39 m²	44	URPVH - recepção	26 m²
37	Vestibário	31 m²	45	Espaço Kids	50 m²
38	Sebrae Hub	150 m²	46	Gabinetes Diretoria Executiva	100 m²
39	CAC e Capacitação	215 m²	47	Sanitário privativo Diretoria Executiva	8 m²
40	Convivência e eventos	80 m²	48	Sala de Reunião Diretoria	27 m²



49	Sala de Reunião Diretoria	27 m²	57	Unidade Jurídica	23 m²
50	Copa Diretoria Executiva	25 m²	58	Chefe de Gabinete da Diretoria Executiva	45 m²
51	Hall e recepção do CDE	68 m²	59	Hall e recepção da diretoria	46 m²
52	Sala de Reuniões do Conselho	103 m²	60	UTIC	126 m²
53	Chefe de gabinete	62 m²	61	Guarita	7 m²
54	Sanitário privativo CDE	8 m²	62	Data Center	25 m²
55	Gabinete do Presidente do CDE	43 m²	63	Laje Técnica	407 m²
56	Assessoria da Diretoria Executiva	23 m²	63	Estacionamento interno/externo	2933 m²



A praça de acesso funciona como uma antecâmara urbana, onde a materialidade (tijolo, metal, vegetação), a funcionalidade (permanência, sombreamento, acesso) e a arte se articulam para criar uma experiência espacial completa e representativa da identidade institucional, antes mesmo de entrarmos no edifício.



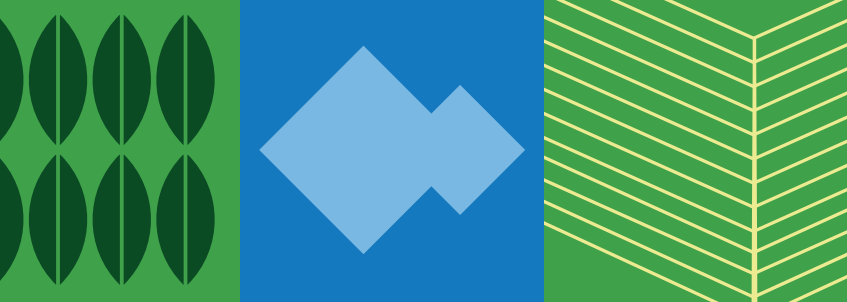
O pavimento térreo é estrategicamente elevado em relação ao nível da rua, definindo duas áreas públicas principais e ampliando sua presença urbana. No vértice da esquina, posiciona-se o café, que se abre visualmente para a praça de acesso e a árvore preexistente, criando uma relação de transparência e convite. Em contraponto, adiante, localiza-se o foyer de uma das salas de múltiplo uso, configurando um espaço de espera e circulação. Entre estes dois volumes, uma dramática fenda que secciona a massa construída em toda a altura do edifício, funcionando como um corte espacial que traz iluminação zenital, ventilação e estabelece um eixo visual permeável que conecta e qualifica ambos os ambientes.



A configuração dos pavimentos de trabalho em meio-nível define a estratégia espacial e o corte principal do edifício, resultando em dois volumes internos distintos. Um deles possui pé-direito mais generoso, abrigando as áreas de acesso público; o outro, com altura tradicional, é voltado para os setores operacionais internos. Um vazio vertical serve como elemento de articulação, conectando visualmente os dois blocos e inundando o centro da planta com luz natural. No interior deste vazio, escadas em formato de arquibancada são integradas, funcionando tanto para circulação vertical quanto para a criação de um espaço de encontro, pausa e eventos informais.



Nesta imagem, destacam-se mais dois elementos fundamentais do projeto. O primeiro é a cobertura em shed, revestida com madeira de reflorestamento local, que proporciona uma iluminação natural homogênea aos pavimentos superiores. O segundo são os núcleos de serviços verticais, que abrigam as escadas de emergência e os banheiros coletivos. Posicionados estrategicamente nas extremidades do volume, esses núcleos não apenas organizam os fluxos técnicos, mas também configuram e definem a expressão arquitetônica das duas fachadas laterais do edifício.



nova sede do sebrae
em rondônia

Concurso Público Nacional de Arquitetura e Urbanismo para a elaboração dos projetos da Nova Sede do Sebrae/RO no município de Porto Velho

